

# Instrucciones de Instalación

Los azulejos Reflections in Glass Tile pueden ser instalados en paredes interiores o exteriores ya sea en ambientes húmedos o secos (fríos o calientes). Los azulejos Reflections in Glass Tile son fabricados en vidrio de 6mm de espesor. Dado que los azulejos de vidrio difieren de productos cerámicos, se recomienda especial cuidado y atención a las instrucciones de instalación.

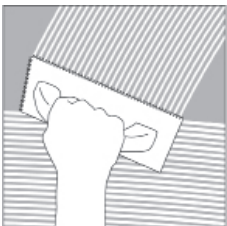
Los azulejos Reflections in Glass Tile no deben ser instalados en áreas de alto tránsito o impacto, o sobre superficies flexibles, así como tampoco deben ser expuestos a cambios bruscos de temperatura.

## Preparación de la superficie

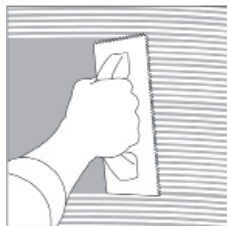


Utilice una membrana antifracturas en toda la superficie a instalar o sustrato. Esta membrana evita que fisuras o grietas por trabajo o movimiento del sustrato se transmitan al azulejo y lo quiebren. Realice la instalación una vez que el sustrato haya curado y sea estable. Cuando la superficie presente segmentos o juntas de dilatación, permita en la membrana también lugar para ellas. El fabricante y/o distribuidor no se harán responsables por rajaduras que ocurran en los azulejos cuando no se instale una membrana antifracturas.

## Instalación

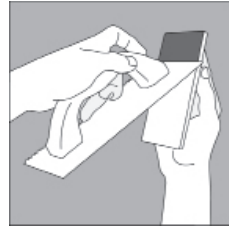


Utilice el adhesivo acrílico blanco bicomponente de secado rápido Daltile (Daltile Ultimate Bonding System – Rapid) formulado para instalaciones exteriores e interiores.



Aplique el adhesivo con una llana dentada en V de 3/16". Utilice el lado recto de la llana para alisar la aplicación sin quitar adhesivo. Aplique solamente el espesor mínimo de adhesivo

recomendado por el fabricante. Evite el exceso de adhesivo en la aplicación porque ya que se contraerá y aumentará tensiones o quebrará el azulejo. No cubra un área mayor a la que pueda manejar en 15 minutos.



Las planchas de mosaicos pueden ser instaladas directamente sobre el adhesivo. Para instalar azulejos de 4" de lado y mayores aplique con el lado recto de la llana una fina capa de adhesivo en la parte posterior de cada azulejo. Esto proporcionará una instalación libre de aire y obtendrá un mejor contacto con el pegamento. Coloque cada azulejo suavemente y luego presione con fuerza para evitar que aire atrapado pueda verse luego a través del azulejo.

Instale Reflections in Glass Tile dejando juntas de por lo menos 1/16" entre azulejos. Utilice espaciadores plásticos siempre que sea posible. Coloque guías cuando la superficie a instalar esté acotada por otras superficies y para delimitar el área de instalación. Espere que el pegamento seque según las instrucciones del fabricante (por lo menos 24 horas) antes de quitar los espaciadores. Aplique una boquilla sin arena para evitar rayar la superficie instalada. Las juntas deben rellenarse aproximadamente hasta 2/3 del espesor del azulejo, para permitir que la luz se refleje en el interior del azulejo.

## Corte



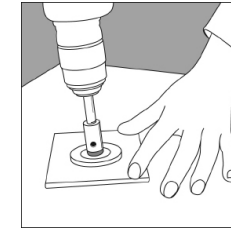
Utilice una cortadora para vidrio de disco de diamante enfriado por agua. El disco de corte para vidrio es más fino y tiene diamantes más pequeños que un disco para cerámica; tiene filo continuo y trabaja generalmente a menor velocidad.

El azulejo debe cortarse con el lado esmaltado hacia arriba, opuesto a la entrada del disco de corte para evitar dañar el esmalte. Asegúrese de suministrar adecuada agua o líquido refrigerante durante el cortado. Siempre que sea posible, haga uso de los cortes en esquinas donde puedan ser disimulados. Cortes curvos – Pueden realizarse fácilmente con sierras de cinta o sinfin diseñadas especialmente para cortar vidrio.

Reflections in Glass Tile ha desarrollado discos de corte económicos, diamantados por electrodeposición, enfriados por agua, de 4" y 7". Los azulejos pueden cortarse también con discos para trabajos lapidarios.

*Nota: Un disco diseñado para cortar cerámicos es abrasivo y astillará el vidrio. Los cortes rectos generalmente no generan tensiones adicionales en el azulejo, pero muescas o cortes curvos pueden incrementar tensiones y originar rajaduras en el vidrio. No se recomienda el uso de discos estándares para cerámica.*

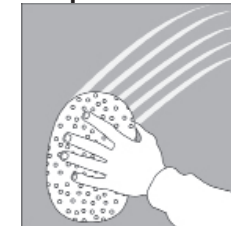
## Perforado



Para perforar Reflections in Glass Tile se requiere el uso de una broca o corona para vidrio. Si el azulejo y taladro no pudieran fijarse para operar, realice con el taladro una pequeña muesca superficial para que ésta le sirva de guía para perforar. Utilice siempre brocas para vidrio. Mantenga la broca y el hoyo continuamente lubricados con agua o aguarrás y perfore a muy baja velocidad. Utilice para ello un anillo de taladrar de base de succión para crear un dique de contención de líquido refrigerante.

*Nota: No intente perforar el azulejo completamente desde un solo lado ya que el vidrio se astillará a la salida de la broca. Importante: Perfore un hoyo 1/8" mayor que los anclajes que planea usar. Esto evitará que los accesorios instalados transfieran tensiones al vidrio. Asegúrese que los anclajes estén bien fijados no solamente a la pared sino también a la estructura. No fije o apoye los accesorios directamente sobre el vidrio.*

## Limpieza



Para limpieza general, utilice un producto de limpieza no abrasivo, recomendado para vidrio o azulejos, como por ejemplo amoníaco o agua. Siga cuidadosamente las instrucciones de lavado. Para facilitar la limpieza de manchas de aceite de cocina en azulejos de acabado mate o con textura puede aplicarse un sellador penetrante.

# Instructions for Installation

Reflections In Glass Tile™ may be installed on interior or exterior wall areas, in wet or dry locations (in hot or cold environments). Reflections In Glass Tile™ is manufactured in 1/4" thickness. *Glass tile differs from ceramic products, so extra caution and attention to installation instructions is recommended.* Reflections In Glass Tile™ should not be exposed to high abrasion, high impact and thermal shock or installed over flexible surfaces.

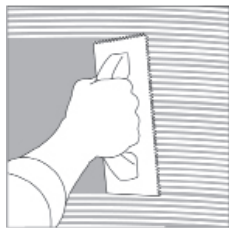
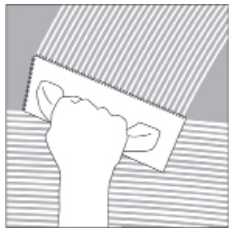
## Substrate Preparation



Any crack in a glass tile is very visible and the use of a crack isolation membrane (ANSI A118.12) over the entire surface is strongly recommended. Many substrates may continue to cure and shrink over a period of months, and a crack isolation membrane prevents shrinkage or movement of the substrate from mirroring through the tile. Install only over well-cured, stable substrates. Allow for an expansion joint wherever substrates change.

*If a crack isolation membrane is not used, neither the distributor nor the manufacturer will accept any responsibility should any cracking occur. For membrane information contact DalTile for DAL CIM 500.*

## Installation



DalTile white thin-set mortar (2-component, flexible, rapid-set, acrylic thin-set mortar system; such as Grani/Rapid by Mapei or Adesilex P-10) formulated for interior and exterior installations. Spread the adhesive with a notched trowel following the manufacturer's recommendations (in many cases a 3/16" V-notch trowel works well). Use the flat side of the trowel to smooth the ridges without removing thin-set.

*Use only the thin-set manufacturer's minimum recommended thickness of thin-set. Do not overbuild the adhesive, as it will shrink and add stress or crack the glass. Spread only as much adhesive as will be covered with the tile within 15 minutes. Mastic adhesives are not suitable.*

Sheet mounted mosaics can be applied directly to the thin-set. 4" and larger tiles should be "back buttered" with the flat edge of the trowel to provide a void-free installation and good contact with the mortar bed. Firmly press the glass against the surface to prevent voids in the adhesive from showing through the glass. Install Reflections In Glass Tile™ on the wall leaving even spacing between tiles of at least 1/16". Use plastic spacers whenever possible.

Install control joints where the tile abuts restraining surfaces and around the perimeter of the tile work.

Allow the adhesive to cure according to the manufacturer's instructions (at least 24 hours). Grout with an unsanded grout to prevent scratching of the surface. Grout joints should be filled to approximately 2/3 of the thickness of the tile to allow light to reflect on the internal surfaces of the tile.

## Cutting



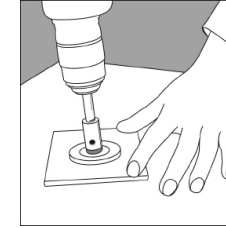
Use a diamond blade designed for cutting glass on a wet saw. A blade for cutting glass is thin, has smaller diamonds than a tile blade, has a continuous rim and generally runs at a slower speed. Glass tile is cut with the glazed side up, the rotation of the saw blade should enter the glass from the glazed side. Ensure adequate water or coolant is provided. Whenever possible cut edges should be placed in corners where they can be covered or hidden.

Blades for cutting glass tiles are made to fit most tile saws and are available from most tile dealers. DalTile offers the DalTool Glass Cutting Blade (part number 9999 547306) for use with wet saws. A lapidary blade will also cut glass tiles cleanly.

*Notes – A blade designed for cutting ceramic tiles is coarse and will chip the glass. Straight cuts generally do not result in additional stress to the glass tile, but notched cuts may add stress and cause cracking of the glass at the inside corner. A standard ceramic tile cutter is not recommended.*

## Drilling

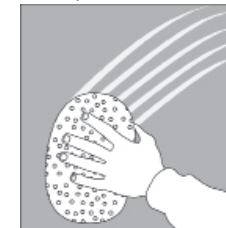
Drilling a hole requires the use of a drill bit or coring drill that is designed for glass – if the drill and glass tile cannot be securely clamped in place, drill a small pilot hole through the glass to act as a guide. Always use a proper glass drill bit, keep the drill bit and hole lubricated with turpentine or water and drill at very slow speed. Use a water dam made for glass drills to keep the drill bit lubricated. Start drilling from the back of the tile, then complete the hole by drilling from the face of the tile. DalTile has a line of DalTool drill bits and hole saws that can be used for drilling glass.



*Notes – Attempting to drill all the way through the tile from one side will cause the glass to chip off on the exit side of the hole. Important – Drill a hole 1/8" larger than any anchors you plan to use. This will prevent stress transfer from the fixture to the glass tile. Ensure anchors are well secured to the structure (not only to the substrate) and do not allow fixtures to rest directly on the glass.*

## Cleaning

For routine cleaning, use any non-abrasive cleaning compound recommended for either glass or tile (such as ammonia and water, etc.). Follow rinsing instructions carefully.



A penetrating sealer applied to the face of matte finish glass tiles will facilitate clean up of cooking oils that have splashed on matte or frosted finish glass tiles.